

## דבר העורך

## שיעור בענין 'קבורה בקומות'



מאות מחשובי הלומדים מיישיבת מיר ירושלים, גדשו את היכל בית המדרש 'פינסק קרלין' שכונת בית ישראל ירושלים ביום חמישי פרשת ויגש תשפ"ב והאזינו לשיעור המרתק בנושא 'קבורה בקומות' מפי הג"ר משה קוטקס שליט"א מחבר הספרים החשובים 'הקבורה בבטון ובקלקר', ו'מדריך לקבר כהלכה', העוסק בתחום הקבורה מהפן המציאותי וההלכתי שנים רבות.

השיעור לווה במצגת מרתקת שהציגה את המציאות הנוראה בקבורה בקומות, ואת האיסורים והחששות ההלכתיות, שהמציאות הקיימת במקומות הקבורה כיום בכמה ערים בארץ ישראל אינה מאושרת הלכתית אפילו לא מטעם הרבנות, לא לכתחילה ואפילו לא בדיעבד.

בסיום השיעור סיכם את המסקנות המתבקשות:

1. להלפלל להקב"ה על המצב הנורא שיהיה הכל כהלכה עד זיבולא בתריאתא.
2. להרעיש עולם ומלואו, לפרסם את המציאות של ביזיון וצעור מתי ישראל, וכאב המשפחות. בקרב רבבות אלפי ישראל, בארץ ובחו"ל.
3. ללמוד את הנושא: מצד גדרי ההלכה וביור המציאות, לפרסם תשובות הלכתיות, מאמרים, חוברות, וספרים. אחד המתפתים יזם עצומה להחתמת המונים לכבוד עיריית ירושלים לאפשר קבורת שדה כדין לתושבי העיר, כפי שעיריית בני ברק עשתה מאמצים לאפשר לתושבי העיר קבורת שדה כדין.

ניתן להאזין לשיעור בקוי 'הילכתא' 'אוצר השיעורים' ו'קול הלשון'. ניתן לקבל את תיעוד השיעור והספרים במערכת 'הילכתא'. החוברות 'מדריך לקבר כהלכה' שנמכרו בשיעור במחיר מוזל אזלו, הודפסה כמות נוספת, ויהיה ניתן להשיג א"ה בימים הקרובים בישיבת מיר (בנין המרכזי חדר כביסה).

בברכת התורה  
עקיבא יוסף לוי

## נושא הגיליון

## 'גבול ים המלח'

## וְהָיוּ תוֹצְאֹתָיו יָם הַמֶּלַח

**תכנית:** תקציר הגיליונות בנושא 'גבולות הארץ לענין שמיטה', הנושא בגיליון הראשון בסדרה (מספר 334). גבול הארץ המובטחת, גבול עולי מצרים, וגבול עולי בבל. הגיליון השני בסדרה (מספר 335) קו הגבול הדרומי. הגיליון הנוכחי (מספר 336). מתמקד בנושא גבול ים המלח. הגיליונות הבאים (מספר 337 ואילך) יתמקדו בסיכום השיטות בגבול הדרומי.

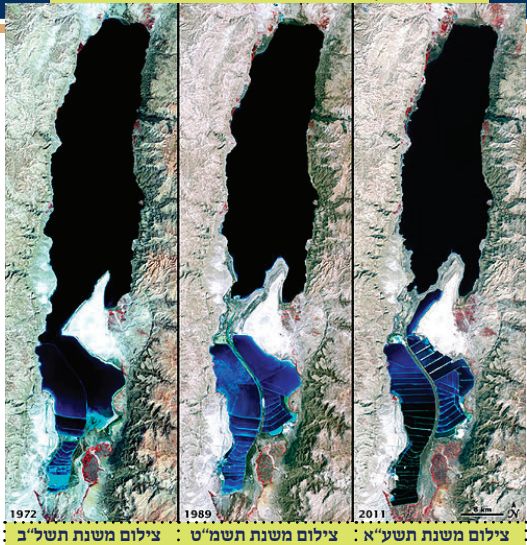
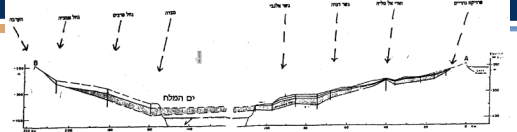
## 1. שורש הפולמוס בגבול הדרומי!

**קצה ים המלח:** הפולמוס בגבול הדרומי, מתמקד בעיקר בפירוש הפסוקים בפרשת מסעי. בתורה מפורש שהקצה הדרום מזרחי של ארץ ישראל מסומן על ידי 'קצה ים המלח', כלשון הפסוק (במדבר פרק לד פסוק ג) וְהָיָה לָכֵם פְּאֵת נֶגֶב מִמִּדְבַּר צֶן עַל יְדֵי אֲדוֹם וְהָיָה לָכֵם גְּבוּל נֶגֶב מִקְצֵה יָם הַמֶּלַח קִדְמָה. ובלשון הנביא (יהושע פרק טו פסוק ב) וְהָיָה לָהֶם גְּבוּל נֶגֶב מִקְצֵה יָם הַמֶּלַח מִן הַלְשֹׁן הַפְּנֵה נֶגְבָּה.

ולגבי הגבול המזרחי לשון הפסוק (במדבר פרק לד פסוק יב) וְיָבֵד הַגְּבוּל הַיְבֵנָה וְהָיוּ תוֹצְאֹתָיו יָם הַמֶּלַח. ולשון הנביא (יהושע פרק טו פסוק ה) וּגְבוּל קִדְמָה יָם הַמֶּלַח. הגבול הדרומי של נחלת שבט יהודה (פסוקים ב ד), זהה כמעט לגבול הדרומי של ארץ ישראל שבפרשת מסעי (במדבר לד ג-ה).



ארץ ישראל במפת הגלובוס  
לפי קו אורך וקו רוחב



**שרטוטי ים המלח מאת הג"ר זלמן קורן שליט"א  
 קובץ בעניני השמיטה עמוד תר"ד**



**צילום משנת תשע"א : צילום משנת תשמ"ט : צילום משנת תשל"ב**

המזרחי הוא בחשש ארץ ישראל, ואם הגבול יוצא מהקצה המערבי הוא ודאי חו"ל. אלא אם נחשוש שים המלח הגיע יותר דרומה והתייבש, וכמבואר להלן.

**כוונת רש"י:** מבואר ב**פסוק** (במדבר פרק לד פסוק ד) וְנָסַב לְכֶם הַגְּבוּל מִנֶּגֶב לְמַעַלָּה עֲקָרְבַיִם, ו**רש"י** (שם) מפרש 'אלא היה המצר שוה, אלא הולך ויוצא לחוץ, יוצא המצר ועוקם לצד צפונה של עולם באלכסון למערב'. התקשו המפרשים בכוונת רש"י במה שכתב 'המיצר יוצא ועוקם לצד צפונה של עולם', ומארכים לבאר לשיתם ביישוב הסתירה בדברי רש"י שמצד אחד כתב שיוצא לחוץ, ודיינו לצד דרום, ומאיך כתב שיוצא לצד צפונה.

פשוט כוונת רש"י, וכן פירש **הגור אריה** (למהר"ל מפראג, שם), ו**הדברי דוד** (לבעל הט"ז, שם), וכן משמעות הצירוף **בלבוש האורה** (סוף פרשת מטעי), שהגבול יוצא מים המלח לצד דרום. ומוכיח הגור אריה כדבריו מלשון **רש"י ביהושע** (פרק טו פסוק ג).

מאיך לדעת **השפתי חכמים** (שם), וכן משמע מהצירוף שמופיע בפירוש **המזרחי** (שם), וכן מדויק **מהכתור ופרח** (תחילת פרק יא), כפי שדייק הג"ר זלמן קורן במאמרו קובץ בעניני השמיטה עמוד תרעב), כוונת רש"י שהגבול יוצא מים המלח לכיוון צפון.

**נקודות ציון:** בפירוש **הגר"א** (על יהושע פרקים טו יט) מבאר את סוגי הפעלים המופיעים בתוואי הגבול, ויצא = הגבול יוצא מקו המישור לקו השיפוע קצת, וכשנגמר השיפוע מתחיל ללכת במישור, נמצא שנתרחב הגבול. ועבר = הגבול עבר באמצע העיר הנזכרת. ונסב = הגבול מקיף את המקום הנזכר בחצי עיגול, ומשם ואילך ממשיך בקו ישר המקורי. ותאר = קו הגבול הולך ישר ואינו נוטה לא לימין ולא לשמאל. ועלה = הגבול עולה למקום גבוה. ויריד = הגבול יורד לשפלה או לעמק.

**3. התייבשות ים המלח**

**מתסור מתמשך במים:** בעשרות השנים האחרונות ים המלח מתייבש ואורכו מתמעט וגובהו פוחת והולך. שלבי ההתייבשות

כלומר, נקודת הגבול הדרומית-מזרחית היא קצהו הדרומי של ים המלח, וקו הגבול המערבי הוא הים התיכון. השאלה שלא הוכרעה היא: היכן עובר קו הגבול הדרומי, מים המלח במזרח ועד הים התיכון המערב.

יש שהורו שהקו יוצא מים המלח לכיוון הים התיכון בצד מערב, כמעט בקו ישר, ולדבריהם כמעט כל הערבה גם הערבה הדרומית וגם חלק גדול מהערבה הצפונית דינה כחוץ לארץ. אך יש שחששו שמה הגבול ירד תחילה לכיוון דרום מערב, ורק בהמשך נטה לגמרי מערבה עדי הים. ולדבריהם של לרוח ערבה הצפונית שדינה כארץ ישראל.

**2. מיפוי ים המלח**

**מזרח ים המלח:** כתב **במשנת יוסף** (חלק ב עמוד כג סימן מז אות א) שנחלקו המפרשים בכוונת הפסוק **מִקְצֵה יָם הַיַּמֶּלֶח קִדְמָה, לדעת רבינו מיוחס** (במדבר לד ג), **וחוג הארץ** (לרבי שלמה מחלמיש עמוד קכט, בעל מרכת המשנה), ו**האדמת קודש** (עמוד ד), ו**התבואות הארץ** (עמוד כד), קִדְמָה הכוונה למזרחה של ים המלח, ואם כן קו הגבול יוצא מהקצה המזרחי דרומי של ים המלח.

**מערב ים המלח:** מאיך לדעת **רש"י ישן** (כתב יד עתיק משנת ד' אלפים תתק"ץ, כג שנה אחרי פטירת רש"י), ו**רבי מרדכי יפה בעל הלבוש** (צירוף שמופיע בלבוש האורה סוף פרשת מטעי, הודפס בשנת שס"ג בחיי המחבר), ותלמידו **רבי יוסף ב"ר יסשכר** בספרו **יוסף דעת** (משנת שסט), ו**הגר"א מוילנא** (במפת ארץ ישראל המיוחסת להגר"א ומופיעה באוסף וילנאי), ו**מהר"י קרא** (יהושע פרק טו פסוק ב ג), ו**הגר"צ אבא שאול זצ"ל** (אור לציון שביעית עמוד עט), ו**הגר"ש אלישיב זצ"ל והגר"ח קנייבסקי שליט"א** (ישא יוסף חלק ה סימן יד, סימן כא אות ד). קִדְמָה מתייחס למזרחה של ארץ ישראל המזרחית, בפרשה, וכלשון רש"י ישן 'מקצה ים המלח שהוא קדמה', ואם כן קו הגבול יוצא מהקצה המערבי דרומי של ים המלח.

ונפק"מ ליישובים העומדים בקו דרומי ישר מול ים המלח, כמו המקום שנקרא 'נאות הכיכר', שאם הגבול יוצא מהקצה



ולכן גם אם הם השתנה הנקודה שציינה התורה לא השתנתה.

#### 4. מה פירוש קו שלושים?

**קו רוחב:** 'קו רוחב' הוא מעגל דמיוני על פני כדור הארץ המקביל לקו המשווה, ומחבר את כל הנקודות שיש להן אותו רוחב גאוגרפי. 'קו המשווה' הוא קו דמיוני המקיף את כדור הארץ באמצע הדרך בין הקוטב הצפוני לקוטב הדרומי.

הרוחב נמדד במעלות, סך המעלות בין הקוטב הצפוני לדרומי 180°, מ-0° בקו המשווה עד ל-90° בקטבים, תוך ציון האם מדובר ברוחב צפוני לקו המשווה (בחצי הכדור הצפוני) או דרומית לקו המשווה (בחצי הכדור הדרומי). המרחק בין מעלת קו רוחב אחת לסמוכה לה הוא 111 ק"מ. מקובל לאפיין את מיקומה של נקודה כלשהי על פני כדור הארץ בעזרת קווי רוחב, היכן נמצאת כלשהו או מצפון לקו המשווה, ובעזרת קווי אורך, ויחד הן מגדירות במדויק את מיקומה של הנקודה.

מבואר **ברמב"ם** (הלכות קידוש החודש פרק יח הלכה טז), שקו האופק שניתן לצפות בהם מארץ ישראל הוא בין קו שלושים לקו שלושים וחמש. **הכפתור ופרח** (סוף פרק ט) לומד מדברי הרמב"ם לגבי קביעת גבולות ארץ ישראל.

#### 5. מה פירוש 'ערבה'?

בְּהַעֲרָבָה: כתב הג"ר **אלחנן בקרמן שליט"א** ישנם הסבורים שכל החלק הדרומי של ארץ ישראל מאחרי ים המלח נקרא 'ערבה', שחציה הצפונית נקרא 'הערבה הצפונית' וחציה הדרומית נקרא 'הערבה הדרומית', אך הדבר אינו מדויק שכן ערבה בלשון הקודש פירושו מישור, שהרי על **הפסוק** (דברים פרק א פסוק א) בערבה, **תרגם אונקלוס** במישרא. **ובגמ'** (סוטה דף לג:) היושב בערבה - והלא בין הרים וגבעות הן יושבין. ובהמשך הסוגיא: בערבה - בערבה לכו ולא בהרים וגבעות. הרי לנו שפירוש המילה 'ערבה' הוא 'מישור'.

איזור הנגב - החלק הדרומי של ארץ ישראל רובו הרים, מלבד חלקו המזרחי שהוא 'עמק מישורי', לכן הוא מכונה 'ערבה'. מישור הערבה היא חלק ממה שנקרא "הבקע הסורי אפריקני", בקעה שמתחילה בסוריה שבצפון, ומגיעה עד אפריקה. בתוך ארץ ישראל הבקעה נמשכת ברצף על כל החלק המזרחי של ארץ ישראל ממטולה בצפון ועד אילת בדרום, כל כביש 90 סלול לאורכו של עמק הערבה. ים המלח נמצא בשקע הכי נמוך במישור הערבה, וכן מבואר בלשון **הפסוק** (דברים פרק ג פסוק יז, ועוד מקומות) **בְּהַעֲרָבָה**: **בְּהַעֲרָבָה**. ולעיתים נקרא רק ים הערבה כלשון **הפסוק** (דברים פרק ד פסוק מט) **וְכָל הַעֲרָבָה עֲבָרָה בְּיַד הַיְיָ לְפָנֶיךָ וְנָעַד יָם הַעֲרָבָה**. וגם מצפון לים המלח השטח המישורי נקרא 'ערבה'. כלשונות **הפסוקים** (במדבר פרק כב פסוק א) **בְּעֲרָבוֹת מִזְרָאֵם**. (יהושע פרק ד פסוק יג) **עֲרֵבוֹת יְהוּדָה**.

המחלוקת הקיימת בזמננו בין גדולי הפוסקים לגבי הגבול הדרומי של ארץ ישראל מוגדרת בפי העולם כמחלוקת לגבי 'הערבה הצפונית' ו'הערבה הדרומית' כיון שעיקר היישוב בדרום הוא באיזור הערבה. אבל באמת המחלוקת אינה נוגעת דווקא לגבי הערבה שהוא המזרח של הדרום, אלא גם לחלק המערבי של הדרום שהוא הררי וגבוה. 'ערבה צפונית' ו'ערבה דרומית' הינם כינוי לחלוקת השטח שבין ים המלח לאילת. כאשר הישובים שמצפון לקו 30 נקראים 'ערבה הצפונית', והישובים מזרעם לקו 30 נקראים 'ערבה הדרומית'.

ניכרים היטב במפות ים המלח ובתמונות לוויין המצורפים לגיליון, הפערים העצומים בטווח של שנים, ששטחים עצומים מתייבשים במיוחד באגן הדרומי השישיפוע קטן וירדן בתקופות השיא היו מימיו רדודים וכאשר ירד המפלס חלקים ממנו התייבשו לגמרי. בתחילת שנת תרצ"א היה גובה פני המים 392.55- מטר מתחת פני הים. ובסללו תשל"ט נמדד גובה של 403.53- מטר מתחת לפני הים, כלומר כאחד עשר מטר מתחת לגובה המירבי שנמדד בתרצ"א.

הסיבות להתהליך ההתייבשות ידועות: ים המלח נמצא באזור בעל אקלים מדברי חם יבש, ונהר הירדן הוא מקור המים העיקרי של ים המלח, ואילו כמות המים שיש בירדן במשך עשרות השנים האחרונות היא גבדו **בנוסף** **ורידן**. בנוסף פעילות מפעלי 1. 'סכר' דגניה' הממוקם ביציאת הכינרת לכיוון הירדן, מקטיין באופן משמעותי את כניסת מים הכנרת לנהר הירדן וממנו אל ים המלח. 2. הפניית מים מכיוון הכינרת למרכז הדרך המוביל הארצי. 3. הטית מים הירמון על ידי סוריה וירדן. בנוסף פעילות מפעלי ים המלח באגן הדרומי ששואבים מים המלח כמויות גדולות של מים, מקטינה מאד את כמות המים בים המלח.

לפי זה כתב הג"ר **יוסף אפרתי שליט"א** (קובץ הליכות שדה קובץ 216 עמוד 14) שיש מקום לחוש שארץ ישראל ממשיכה הרבה מעבר לים המלח שלשנינו, שמה בעבר ים המלח התפרס על שטח הרבה יותר גדול, ועם השנים התייבש והתקטן. ועל הטענה שאין היתכנות מצד המציאות ניסה ליישב בכמה אופנים עיני שם.

וכתב על כך הג"ר **זלמן קורן שליט"א** (במאמרו שפורסם בקובץ בעניני השמיטה עמוד תרנב) שמצד המציאות לא יתכן שים המלח היה רחב הרבה יותר לצד דרום, שכן במרחק קצר אחרי ים המלח לכיוון דרום, המפלס גבוה מאוד, ואם כן צריך להניח שמפלס ים המלח היה גבוה יותר, ובגובה זה מגיע למפלס של הכנרת, ונהר הירדן והכנרת יום המלח נתפסים לים אחד גדול, והמציאות אם כן מוכיחה ששיר להרחיק את קו הגבול דרומה, רק כעשרה קלומטרים ולא יותר. (ראה בתרשים המצורף). והעיד **הג"ר בצלאל חיים בלוי שליט"א** (בשיחה עם רבני 'הילכתא') ששלח את ספרו 'מנחת ירושלים' אל הג"ר **שלמה זלמן אוירבאך זצ"ל**, ושמע מפי תלמידו הג"ר **יהושע ישעיה נויבירט זצ"ל** שהגורש א"י קילס מאוד את ההוכחה העצומה הזו, שלא יתכן שים המלח גדל כל כך כלפי דרום.

לגבי האם מודדים מהיכן שים המלח היה נגמר בעבר או כפי שהוא כיום. ראה בגיליון עומק הפעם מספר 75 שהוא מחלוקת ראשוניים האם גבול הירדן הוא סיבה ואם זז הירדן גם הגבול זז, או שהוא רק סימן וגם אם הירדן זז אין הגבול זז. וכתב הג"ר **שמואל דוד מונק זצ"ל** (שו"ת משנת יוסף חלק ב סימן מז עמוד קלה), והגרא"ל **שטיינמן זצ"ל** (תשובות שדה 134 עמוד 33), שאותה מחלוקת הוא גם לגבי ים המלח שאם ים המלח מצטמק האם הגבול עצמו זז או לא.

מאיידן לדעת הג"ר **זלמן קורן שליט"א** (בשיחה עם רבני 'הילכתא'), וכן נקט בספר **חולת הערבה** (עמוד 61), שהירדן הוא גבול בעצם כלשון **הש"ב** (פסוק א סימן קצח), 'לפי שהכתוב תלה קדושת הארץ בירדן **שנאמר** (יהושע פרק טו, פסוק ה) **הַיְיָרְדֵן וְגִבּוֹלוֹ**, וממילא אם הירדן זז גם הגבול עצמו זז, אבל ים המלח אינו גבול בעצם, אלא נקודת סימון מהיכן למשוך את הקו,

## משיב כהלכה

### ההגרלה השבוע על 100 שקל במזומן



### שאלה: מה הדין ביבול יישובי הדרום, לגבי קדושת שביעית?

מה הדין בסחורה שגדלה בישובים הבאים: נאות הכיכר, חצבה, עין יב, ספיר, מצפה רמון, צופר, פארן, יל, לטון, קטורה, גרופית, יוטבתה, אליפז, אילת, אילת. וחילוקי הדינים בין השיטות השונות?

מקורות: מראי המקומות שהובאו בגיליון הנכחי, ובגיליונות הקודמים.

במדור זה מופיעה שאלה שבועית בנושא הגיליון הבא, כל מי ששולח תשובה נכונה על השאלה נכנס להגרלה. ההגרלה על דעת רבני המפעל התשובות המובחרות ישולבו במידת האפשר בגיליון הקרוב.

בכדי להשיב ולהכנס להגרלה, מספיק לעיין במראה מקום אחד! נא להעביר את התשובות עד יום ראשון הקרוב בערב (תשובה שתגיע אחרי יום ראשון נכנס להגרלה הבאה), בצירוף פרטי המשיב (שם, טלפון, מקום לימוד), באחת מהאפשרויות הבאות:

1. בקו 'הילכתא' טלפון 02-5377085 שלוחה 4
2. בעמדות 'דרים פלוס' ו'קהילות', קופת 'הילכתא' גיליון 'עומק הפשט'
3. בחדר 'קול הלשון', ישיבת מיר ירושלים, תיבת 'הילכתא'
4. בפקס מספר 1532-6507823
5. במייל 5047867@gmail.com

### הזוכה בהגרלת גיליון 335 בסך 100 שקל מזומן האברך המופלג הרב בנימין יעקובוביץ שליט"א כולל זכרון אליהו אופקים

לעילוי נשמת הגאון הגדול רבי אביגדור יחזקאל בן הג"ר עזריאל ברטלר זל"ה מגדולי תלמידי החזו"א נלב"ע י"ח אדר א' תשע"ט ת.נ.צ.ב.ה.

### סיכום הגיליון:

#### דינים העולים

- א. **גבול דרום:** קצה ים המלח הוא נקודת הגבול בדרום, והים התיכון הוא נקודת הגבול במערב, אך בנוגע למסלול הגבול, מים המלח ועד הים התיכון נחלקו הפוסקים.
- ב. **גבול ים המלח:** נחלקו המפרשים האם כוונת הפסוק מקצה ים המלח קדמה, הכוונה למזרחה של ים המלח והגבול יוצא מהקצה המזרחי דרומי של ים המלח, או שהכוונה למזרחה של ארץ ישראל והגבול יוצא מהקצה המערבי דרומי של ים המלח, ונפק"מ ליישובים שהם מול ים המלח לצד דרום.
- ג. **התייבשות:** ים המלח התייבש כעשרה ק"מ לצד דרום, ומודדים לחומרא מהמקום המשוער שהגיע לשם ים המלח. יש חוששים שמא ים המלח התייבש עוד עשרות ק"מ לצד דרום, וקצה ים המלח המוזכר בפסוק הוא יותר למטה. וכבר תמהו שלא שייך לומר כן במציאות, שאם כן יוצף כל איזור הירדן והכנרת.
- ד. **ערבת:** פירוש המילה ערבה הינה 'מישור', 'ערבה הצפונית' פירושו השטח שהוא צפונית לקו שלושים. 'ערבה הדרומית' פירושו השטח הדרומי לקו שלושים.



## עדכוני הלכה

### עדכון מבד"ץ מנשטער

**עדכון:** פורסמה הודעה מטעם בד"ץ מנשטער לגבי מוצרים המשווקים בחו"ל מחברת Kellogg's (קללוג'ס), שתחת הכשר בד"ץ מנשטער בנושא 'חדש'.

במזכירות בד"ץ מנשטער מבהירים, לאחר בירור עם החברה נודע בוודאות, שכל הסחורה מחברת קללוג'ס בהכשר בד"ץ מנשטער המשווקת בארץ ישראל אין בה חשש חדש. ההודעה פורסמה בבית שמש ע"י 'הילכתא'.

ניתן לקבל את ההודעות במערכת 'הילכתא'.

### נושא הגיליון הבא:

### 'יישובי הדרום בשמיטה'

טלו חלק בזיכוי הרבים העצום, והשתתפו בהוצאות הגיליון הבא

הגיליון נועד לעזור את לב הלומדים, נא לא לסמוך על הדברים הלכה למעשה בלי לעיין במקורות

### הגיליון הוקדש לעילוי נשמת

הרה"ג ר' אברהם בן הרה"ג ר' יחיאל שלזינגר זצ"ל ראש כולל 'נחלת יחיאל' בני ברק נלב"ע ט"ו טבת תשע"א ת.נ.צ.ב.ה.

## הילכתא

לדעת לחיות כהלכה

- גיליון שבועי עומק הפשט
- שיעורים יומי עיון
- בית הוראה טלפוני
- בירורי הלכה אקטואליים
- קו מידע הלכתי
- חוברות הדרכה

מכון הילכתא 02-535-0-535

מענה אנושי בית הוראה מערכת הגיליון

קו מידע הלכתי

02-5377-085

5047867@gmail.com לקבלת הגיליון במייל:

פקס: 02-6507823

ניתן להאזין לשיעורים, הודעות, עדכונים, רישום להגרלות, ועוד...